

Les 10 meilleures façons de se faire mordre



Dr Isabelle VIEIRA

Vétérinaire Comportementaliste DENVF

Chargée d'enseignement en médecine du comportement à l'ENVA et Vetagro-sup

Présidente fondatrice de la SEEVAD

Vice-Présidente de l'APV

isabellevieira61@gmail.com

www.vieira-veterinaire.fr

COMPRENDRE POUR PRÉVENIR

BUT:

- prévenir les morsures
- prévenir la récurrence de morsures

POUR PRÉVENIR, IL FAUT COMPRENDRE:

- ce qu'est une morsure: définition, finalité
- le déclenchement d'une agression: contexte, émotion et cognition
- l'émergence et l'apprentissage des stratégies agressives



Interaction sociale ou inter-spécifique

Deux composantes

+ - ATTRACTION - Amicale / Affiliative

(proximité, affinités)

- - RÉPULSION - Mise à distance

- ÉVICTION - Évitement / Fuite

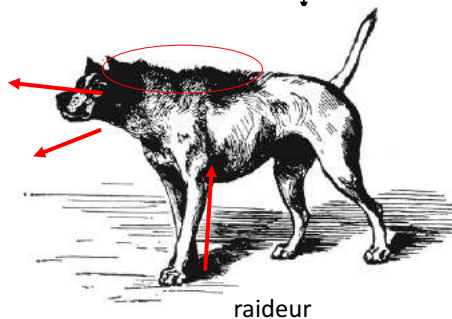
Interactions = régulation des proximités et des distances

Proximité = résultante de ces variables antagonistes

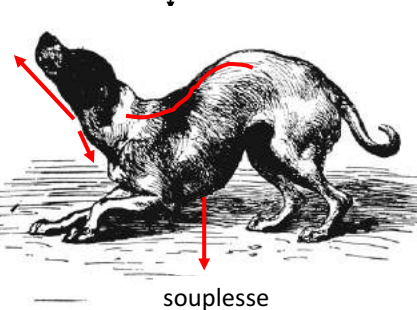
3

La relation peut présenter deux composantes

Une composante négative avec
mise à distance du protagoniste
SITUATION DE MÉSENTENTE



Une composante positive avec maintien de la
proximité entre les protagonistes
SITUATION D'ENTENTE



Analyser les postures

4

SIGNAUX DE MENACES (intimidation)

Regard fixe, oeil grand-ouvert (associé à une posture debout raide vers l'avant - indices déictiques)

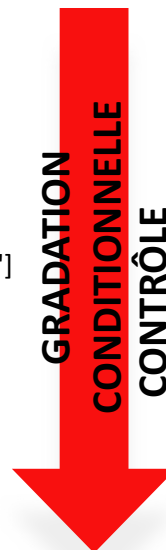
Retroussement de la lèvre supérieure

Grognement (associé à la posture raide)

Projection du corps vers l'avant (bouche ouverte) [indice déictique, "Bluff"]

MOUVEMENTS D'INTENTION (passage à l'acte)

- Poser la bouche ouverte sur une partie du corps du partenaire sans fermer ("Open Bite")
- Fermer les mâchoires sur une partie du corps du partenaire ("Grab Bite") et lâcher.



Le but n'est pas de blesser mais d'impressionner et de faire « céder » l'autre.



AGRESSION ET AGRESSIVITE

AGRESSION = COMPORTEMENT (ADAPTATIF)



- Enchaînement de comportements produits en situation de mésentente/désaccord
- Inclus dans le répertoire comportemental du chien
- Se solde par un gagnant et un perdant
- Génère un apprentissage (mémorisation de l'issue du conflit et des signaux efficaces)

AGRESSIVITE = PROPENSION A MANIFESTER CE COMPORTEMENT



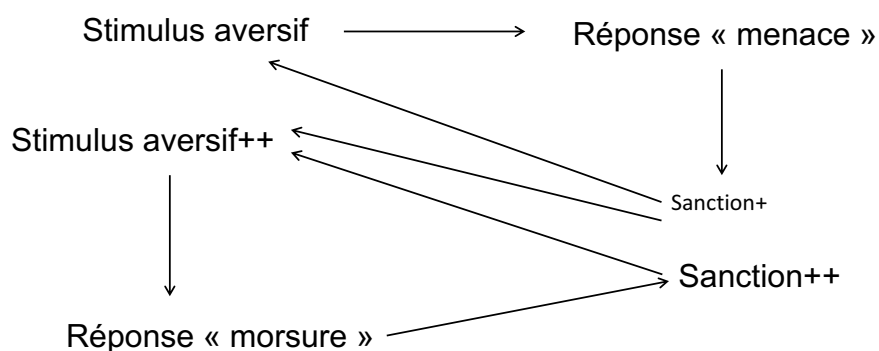
- Tendance réactionnelle: choix préférentiel d'une stratégie offensive
- Génétique raciale (sélection sur l'assertivité et la protection de ressources)
- Génétique individuelle (tempérament)

➤ ***L'agression est un comportement appris qui se développe sur un terrain favorable***

7

Importance de l'apprentissage dans l'évolution des agressions

La puissance de la mémorisation induit un cercle vicieux et une escalade de l'agression



UN ÉVÈNEMENT NÉGATIF VAUT 10 ÉVÈNEMENTS POSITIFS!!...

8

Quel est le problème de l'humain?

- ✓ Décrypter les signaux de communication du chien
- ✓ Anticiper: lire un chien
- ✓ Analyser le ressenti du chien en se débarrassant des jugements et préoccupations humaines (ex: caresse non appréciée)
- ✓ Arrêter de penser que le chien doit tout subir
- ✓ Arrêter de penser que le chien doit être reconnaissant

Pour comprendre les agressions, il faut:

- ✓ Comprendre que l'animal ne partage pas les mêmes **besoins éthologiques** que l'homme
- ✓ Comprendre que l'animal ne partage pas les mêmes **capacités perceptives et cognitives** que l'homme
- ✓ Comprendre que le chien est un animal, mammifère, carnivore, prédateur, sensible, complexe, domestiqué, mais que les chiens ne sont pas tous les mêmes!

Ce qui handicape l'humain pour appréhender les agressions canines:

- C'est d'être un humain!!... morale, jugement

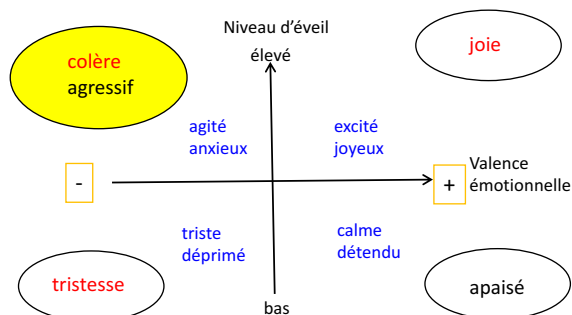
Prendre en considération les émotions et la cognition du chien

- Impact des émotions sur la cognition et les apprentissages

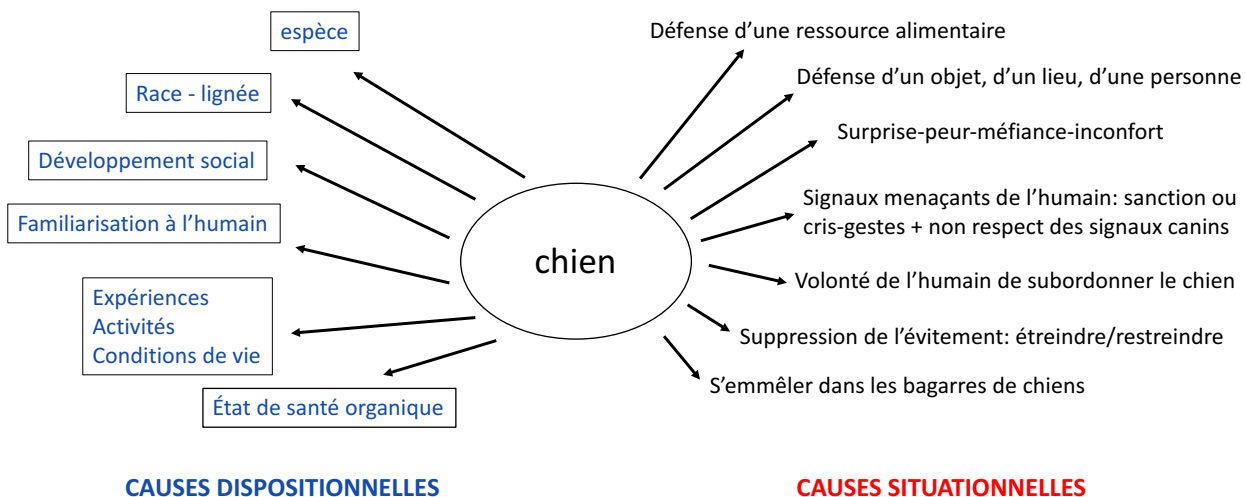
Echelle d'évaluation des émotions

« Quand un chien a peur, ses émotions lui dictent son comportement. Quand un chien est dans l'apaisement, ce ne sont plus ses émotions mais son mental qui lui dicte son comportement »

C. Collignon



Non pas 10 mais 1000 raisons de se faire mordre!!



1. Embêter un chien quand il mange, ou mâche un os ou un jouet



- L'attribution de la valeur de la ressource par le chien est très individuelle
 - Tolérance de la proximité de l'humain
 - Tolérance au toucher pendant le repas
- Les chiens sont captifs:
 - L'humain contrôle l'accès à la nourriture et attribue des objets
 - Les chiens ont peu ou pas de pouvoir de décision sur l'accès
- L'intolérance peut remonter à des situations de compétition à l'élevage
- La première agression provoque vite un apprentissage:
 - Fuite avec l'objet inefficace génère grognement
 - Grognement efficace
 - Grognement inefficace (suivi d'une sanction) génère une morsure



Embêter un chien quand il mange, ou mâche un os ou un jouet...extension à la convoitise d'un objet



La convoitise augmente la frustration: agression redirigée possible
Le chien empêche/surveille la reprise de la ressource sans la tenir dans la gueule

2. Rentrer dans une cour/ jardin où un chien est laissé seul sans surveillance



- Le chien n'est pas un animal territorial mais il peut protéger naturellement son domaine vital (ressource)
- Lorsque le chien seul dans le jardin, se sent menacé par un intrus qui entre, il prévient (aboie) et si personne ne répond, il peut charger/ mordre (ou fuir...). Pire si la personne crie et court.
- Si l'intrus passe devant la clôture, le chien aboie. Si la porte s'ouvre, le chien peut se précipiter sur l'intrus (facteurs...)

... Extension à tout lieu protégé!



3. Ennuyer un chien endormi ou simplement tranquillement couché



- La surprise provoque **la peur**: un danger s'abat sur le chien. Pas le temps de réaliser qu'il connaît la personne
- L'envie d'être tranquille provoque **l'irritation** d'être dérangé



Ennuyer un chien endormi ou simplement tranquillement couché

- Idem si approche rapide pour une caresse ou bisou avec un chien couché mais éveillé



4. Caresser un chien en laisse sans y être autorisé par le propriétaire et par le chien = Ennuyer un chien ... extension aux prises de contact non appréciées

- Attention aux caresses indésirées:
 - on s'essuie sur le chien!! -> **irritation**
 - Pas de confiance dans le toucher: **peur++**
 - Du point de vue du chien: doute sur les intentions de l'humain

➤ Peur sans espace de fuite => agression



5. Sanctionner un chien

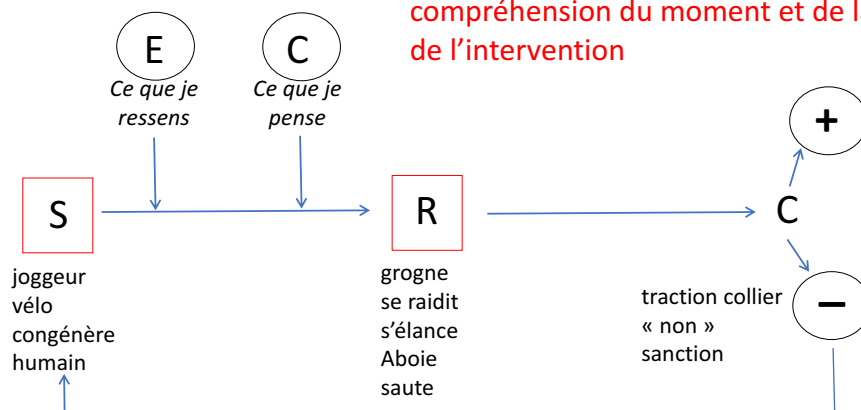


LA SANCTION EST UNE AGRESSION en provenance du maître

- Le chien retient le signal négatif du maître
- Le chien répond à l'agresseur (le maître): auto-défense
- Le chien associe le maître à la sanction: le maître devient source d'inconfort, de douleur et de peur. Le chien cherche à stopper la menace en grognant puis en mordant. Le chien perd la confiance dans le maître
- Le chien associe ce qu'il a dans son champ de vision à la sanction: exemple du chien qui tire en laisse. Aggressions envers tout ce qui s'approche du chien qui devient de plus en plus réactif

➤ Pire: sanctionner un grognement!!... on lui apprend la morsure

Mécanisme d'entraînement à la morsure: compréhension du moment et de la méthode de l'intervention



Perception du maître: conditionnement opérant =>

la C- doit diminuer R

La C+ va renforcer R

Apprentissage du chien: conditionnement classique =>

la C- augmente le caractère – de S donc augmente R

La C+ diminue le caractère – de S donc diminue R

6. Lutter avec un chien... et vouloir gagner le conflit

Que l'envie de lutte parte d'un jeu ou non, l'excitation peut dégénérer.

Le chien apprend à lutter et à gagner si cela dégénère en interaction asymétrique



Résultat de la « bagarre »!



21

7. Courir et crier face à un chien

La peur de l'humain est perçue par le chien: génère agression ou simplement excitation
Les cris de l'humain font peur au chien qui réagit
Les mouvements et vocalisations de l'humain en font une proie: attaque de prédation

8. Ignorer les signaux d'alerte du chien

Le chien est souvent perçu comme imprévisible alors qu'il émet des signaux de communication et il alerte de son inconfort

Les « signaux d'apaisement » (Turid Rugass) = signaux de tension émotionnelle: les décrypter absolument



9. Etreindre ou restreindre un chien



Dans le prolongement du 2- ennuyer un chien...

Créer la peur sans laisser d'espace de fuite

Examen chez le vétérinaire

Bloquer un chien avant de lui faire mal

Serrer un chien dans les bras pour le caresser

- Problème des enfants qui veulent embrasser le chien comme leurs parents ou leur poupée
- L'étreinte est un mouvement naturellement amical chez un primate-humain qui « saisit » avec les bras et les mains: mais c'est le signal perçu et non le signal émis qui est important!
- Si le niveau de stress ou de gêne est trop élevé, le chien n'a que la morsure pour se dégager

10. Séparer des chiens qui se battent en y mettant les mains au milieu

Une bagarre de chiens se prévient ou s'ignore mais il est risqué de les séparer.

Si on se fait mordre, c'est (presque) normal:

- Soit la main de l'humain n'est pas au bon endroit et le chien n'a pas voulu mordre l'humain
- Soit il y a agression redirigée: plus rare.



CONCLUSION

Interview Ian Dunbar: l'éducation positive protège des agressions

